

---

# Årlig information om kapitaltäckning och riskhantering 2021 (Pelare 3)

<b>1</b>	<b>Inledning</b>	<b>3</b>
<b>2</b>	<b>Verksamhet och styrning</b>	<b>3</b>
	2.1 Företagsstyrning	4
<b>3</b>	<b>Riskhantering och riskorganisation</b>	<b>5</b>
	3.1 Riskhantering	5
	3.1.1 Tre försvarslinjer	5
	3.1.2 Styrelsens yttrande om riskhantering och deklaration	6
	3.2 Kreditrisk	7
	3.3 Marknadsrisk	7
	3.4 Likviditetsrisk	7
<b>4</b>	<b>Kapitalsituation</b>	<b>8</b>
	4.1 Kapitalbas	8
<b>5</b>	<b>Kapitalkrav</b>	<b>9</b>
	5.1 Kapitalkrav i pelare 1	9
	5.1.1 Restvärdesrisk	11
	5.1.2 Kreditvärdighetsjustering	11
	5.2 Kapitalkrav i pelare 2	11
	5.2.1 Koncentrationsrisk	11
	5.2.2 Pensionsrisk	11
	5.2.3 Ränterisk	11
	5.3 Bruttosoliditet	12
<b>6</b>	<b>Kreditrisk</b>	<b>12</b>
	6.1 Användning av metoden för intern risk klassificering för kreditrisk	12
<b>7</b>	<b>Marknadsrisk</b>	<b>13</b>
	7.1 Exponering för marknadsrisk	14
	7.2 Exponering för ränterisk för positioner som inte ingår i handelslagret	14
<b>8</b>	<b>Operationell risk</b>	<b>14</b>
<b>9</b>	<b>Likviditetsrisk</b>	<b>15</b>
<b>10</b>	<b>Risk i ersättningspolitik</b>	<b>16</b>
	<b>Appendix 1</b>	<b>18</b>

## 1 Inledning

De Lage Landen Finans AB (556203-0576) redovisar i denna rapport information om kapitaltäckning, riskhantering och likviditet. Informationen ska lämnas årligen i enlighet med Europaparlamentets och rådets förordning om tillsynskrav för kreditinstitut nr 575/2013 (CRR) samt kompletterande förordningar och standarder, såsom Finansinspektionens föreskrifter (FFFS 2014:12) om tillsynskrav och kapitalbuffertar.

Rapporten avser om inget annat nämns förhållanden per 2021-12-31. Syftet med rapporten är att avge en transparent och tillförlitlig redogörelse av bolagets verksamhet och styrning samt riskhantering på ett så lättöverskådligt sätt som möjligt.

De Lage Landen Finans AB ägs av De Lage Landen International B.V (17.056.223) som i sin tur ingår i den holländska Rabobank-koncernen, där moderbolaget heter Coöperatieve Centrale Raiffeisen Boerenleenbank B.A (30.046.259).

## 2 Verksamhet och styrning

De Lage Landen International ("DLLI") är en global leverantör av finansieringslösningar inom lantbruk, livsmedel, hälso- och sjukvård, miljövänlig teknik, transport, industri, IT samt kontorsutrustning. DLLI samarbetar med tillverkare, återförsäljare och distributörer i över 30 länder. Genom att kombinera kundfokus med djupgående branschkunskap levererar DLL finansiella lösningar som omfattar bland annat hyra, leasing, säljfinansiering, avbetalning samt administration och hantering av risker och tillgångar. För DLLI är finansiering mer än att bara låna ut pengar, verksamheten bygger på en användarbaserad affärsmodell där DLLI strävar efter att ge sina kunder nya idéer om hur de använder utrustningen istället för att äga den.

De Lage Landen Finans AB ("DLLF") är en förlängning av DLL-koncernens verksamhet gentemot den nordiska marknaden med huvudsakliga verksamhetsområden inom följande marknadssegment:

- Kontorsutrustning och IT
- Konstruktion, Transport och Industri
- Livsmedel och Lantbruk
- Hälso- och Sjukvård

Inom samtliga verksamhetsområden erbjuds finansieringslösningar i form av leasing, hyra, säljfinansiering, avbetalning och lagerfinansiering. DLLF är en av de ledande aktörerna på den Nordiska leverantörsleasingmarknaden och verksamheten bedrivs förutom från huvudkontoret i Stockholm även i Göteborg och genom filialer i de övriga nordiska länderna Norge, Danmark och Finland. Samtliga enheter ansvarar för försäljning, support och kredithantering. Genomsnittligt antal anställda uppgick under året till 266 (262) och fördelningen män respektive kvinnor har i genomsnitt uppgått till 115 respektive 151 (109 respektive 153).

Den nordiska verksamheten består i huvudsak av leasing av främst kontors- och jordbruksutrustning och baseras på mångåriga samarbeten med flera partners. Finansiering sker genom försäljningskanaler hos leverantörer och återförsäljare och i många fall finns återköpsavtal vid fallissemang av slutkunden samt restvärdesgaranti när leasingavtal löper ut. Kundrelationen med slutanvändaren ligger hos återförsäljaren och inte med DLLF vars verksamhet helt bygger på partnersamarbeten med återförsäljare och leverantörer.

DLLFs portfölj kan övergripande delas upp i fyra typer av produkter: finansiell och operationell leasing, lagerfinansiering samt lån och avbetalningskontrakt. Finansiell leasing är det vanligast förekommande sättet att leasa i Sverige. Förenklat kan man säga att finansiella leasingavtal har karaktären av ett avbetalningsköp. Operationella leasingavtal kan liknas vid hyresavtal, vilket innebär att ekonomiska fördelar och risker i större utsträckning är kvar hos leasegivaren och innebär oftast att leasegivaren tar restvärdesrisken.

Kontraktens löptid varierar mellan 36 och 72 månader och leasingavtalet ger DLLF rätt till leasingobjektet vilket är den viktigaste riskreducerande åtgärden (efter kreditgaranti). Finansiella leasingavtal står för den största andelen av DLLFs portfölj, ca 65 % av den totala portföljen. Operationella leasingavtal motsvarar ca 5 % av den totala portföljen. Lagerfinansiering, lån och avbetalningskontrakt står för de resterade volymen, ca 30 %.

DLLF har en relativt hög andel återförsäljare (detaljhandel) vilket kännetecknar den nordiska marknaden. Leasingavtal tecknas mellan DLLF och slutkunden och DLLF hanterar därför många mindre avtal vilket innebär en större riskspridning. Kreditvärdering görs genom internt utvecklade PD modeller. Limiter för större engagemang beslutas i de lokala kreditkommittéerna och de största engagemangen går vidare till den centrala kredit- och riskkommittén. Uppföljning av limiter på partners och större engagemang sker löpande under året.

DLLFs finansieringsbehov tillgodoses via upplåning genom DLL Irland. Likviditetsrisken är begränsad till DLLI koncernens möjlighet till finansiering och likviditetsrisk bedöms som låg tack vare Rabobanks höga kreditvärdighet hos kreditvärderingsinstitutet.

DLLF har under 2021 börjat återhämta sig efter COVID-19 pandemin och de effekter den hade på den globala ekonomin vilket medförde lägre tillväxt för DLLF under 2020. Effekterna av restriktioner och nedstängningar var kännbart inom samtliga affärsområden och över samtliga nordiska länder. I takt med utrollning av vaccinationsprogram under 2021 har en successiv ekonomisk återhämtning globalt med ökad efterfrågan och ökade investeringar setts i samtliga nordiska länderna.

## 2.1 Företagsstyrning

Information om styrelse och riskkommitté återfinns i DLLFs årsredovisning samt under kapitel 3 nedan.

Tabell 1 Styrelsens sammansättning

Namn	Född	Uppdrag	Tidigare erfarenhet och uppdrag	Främsta kunskaps- och expertisområden	Antal andra styrelseuppdrag
Jan Thomas van der Zee	1958	Ledamot	Head of Risk COO domain med över 40 års erfarenhet av den finansiella sektorn. Ansvarig för riskfunktionerna i alla 34 länder där DLL bedriver verksamhet.	Riskhantering, strategisk planering, väl fungerande kontrollsystem, finansiella marknader	7
Karoline Capon	1971	Ordförande	Head of Group Legal sedan 2020 med över 14 års erfarenhet från DLL Group. Styrelseuppdrag i flera reglerade DLL bolag samt uppdrag i gruppens globala riskkommittéer.	Rättsliga krav, finansiella marknader, styrning och uppföljning av verksamheten, strategisk planering	3

Susanne Glykofrydis	1968	Ledamot, VD	Advokat i 13 år. 18 års erfarenhet av finansbranschen i roller som Juristchef, Riskchef och VD.	Affärsstrategi, riskhantering, effektiv styrning och kontroll, rättsliga krav, finansiella marknader	3
---------------------	------	-------------	---	--	---

---

## 3 Riskhantering och riskorganisation

### 3.1 Riskhantering

Riskhanteringen inom DLLF ska utgöras av en effektiv hantering och uppföljning av samtliga risker, vara ett stöd till affärsverksamheten samt säkerställa att tillräckligt med likviditet och kapital finns för att möta oförutsedda händelser. DLLFs risktagande hålls på en sådan nivå att det är förenligt med bolagets riskprofil, finansiella mål för avkastning och kapitalbasens storlek samt säkerställer en långsiktig lönsamhet och stabilitet. I riskkaptiten definieras önskad total exponeringsnivå för de olika riskkategorierna både kvantitativt och kvalitativt. DLLFs styrelse har det övergripande ansvaret för bolagets totala riskexponering och beslutar om riskpolicy, kapitalpolicy och riskkaptit.

Riskhanteringen inom DLLF är en integrerad del av De Lage Landen International B.V.'s riskhantering som, förutom förhållandevis självständiga affärsområden med separata kreditpolicies, också styrs av en koncerngemensam riskstab underställd gruppens verkställande direktör samt den ytterst ansvariga riskenheten på Rabobank. Den huvudsakliga uppgiften för den koncerngemensamma riskstaben är att, förutom upprättandet av koncerngemensamma övergripande riskpolicies, också upprätthålla koncernriskrapportering och portföljanslys inklusive direkt ansvar för koncernens operativa risker och uppföljning av interna kontroller. Inom enhetens ansvar finns också hantering av kreditriskmodeller och andra riskmodeller. Koncernens internrevision har uppgiften att kontrollera och revidera samtliga bolags riskhantering.

Verksamhetens riskarbete utgår från ett Risk Management Framework (Riskkontrollsystem) för att kunna identifiera, övervaka och hantera bolagets risker. Ramverket prövas årligen av bolagets styrelse. Riskhanteringsramen för DLLF innehåller strategiska dokument, processer, interna riktlinjer, gränser, kontroller och rapporteringsrutiner som är nödvändiga för att DLLF ska kunna identifiera, mäta, övervaka, hantera och rapportera risk som företaget är eller kan bli utsatt för.

Grunderna för all riskhantering är bolagets fastställda riskkaptit. Bolagets riskkaptit baseras på verksamhetens riskkapacitet samt risk- och affärsstrategi. Riskkaptiten definieras utifrån olika typer av risker och nivåer av risker som bolaget är villig att acceptera för att nå sina strategiska mål. Styrelsen fastställer bolagets riskkaptit årligen. DLLF har en låg riskprofil och DLLFs målsättning är att vara en stabil och långsiktig aktör på leasingmarknaden.

#### 3.1.1 Tre försvarslinjer

Bolagets ansvarsfördelning och organisation för riskhantering samt interna kontroll bygger på principen om de tre försvarslinjerna. Principen innebär att verksamheten, affärsverksamheten och stödfunktioner äger och hanterar de risker som uppkommer i den egna verksamheten (första försvarslinjen), att det finns funktioner för övervakning och kontroll (andra försvarslinjen) samt en funktion för utvärdering som innefattar granskning av de båda övriga försvarslinjerna (tredje försvarslinjen). Funktionen för regelefterlevnad, funktionen för riskkontroll och internrevision är organisatorisk åtskilda från varandra och arbetar efter årsplaner samt rutiner och riktlinjer som är fastställda av styrelsen.

### Första försvarslinjen

Första försvarslinjen utgörs av alla riskhanteringsaktiviteter som utförs av den operativa verksamheten. Den dagliga hanteringen av risker sker i verksamheten vilket också innebär att ansvaret för den aktuella risken ägs av verksamheten. Den operativa verksamheten består av anställda inom affärsverksamheten och stödfunktioner, vilka informeras och utbildas löpande så att de har relevant kunskap om bolagets rutiner och riktlinjer för riskhantering.

### Andra försvarslinjen

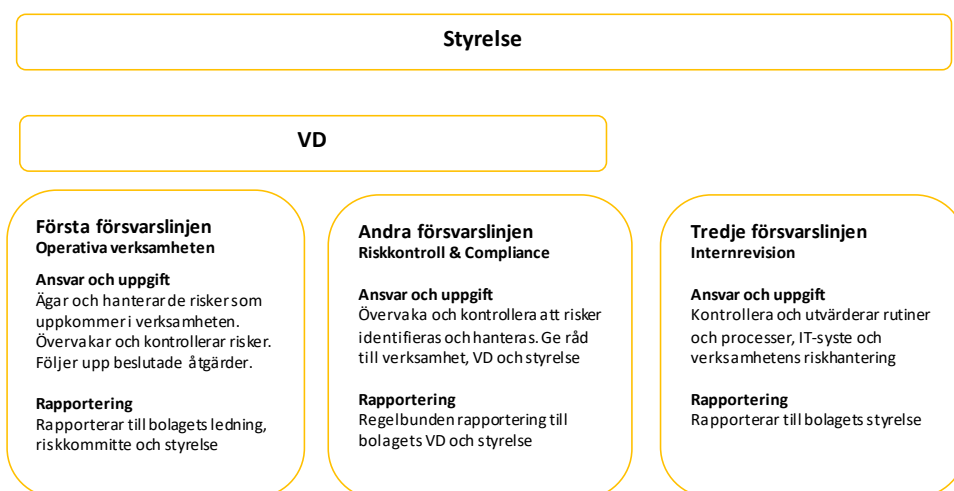
I ansvarsområdet för funktionen för regelefterlevnad ingår att ge råd och stöd till ledning och verksamhet, granska regelefterlevnaden och utbilda styrelse och bolagets personal om regler. Funktionen är underställd den verkställande direktören och rapporterar direkt till den verkställande direktören och styrelsen.

Funktionen för riskkontroll ansvarar för att de väsentliga risker som företaget exponeras för identifieras, utvärderas och rapporteras samt hanteras av ansvariga funktioner. Övervakning och kontroll av företagets riskhantering utgör denna funktions huvudsakliga uppgift.

### Tredje försvarslinjen

Internrevisionen utvärderar verksamhetens riskhantering, styrning och interna kontroller. Samtliga av bolagets funktioner och verksamheter omfattas av internrevisionens granskning. Internrevisionen arbetar även i förebyggande syfte med att föreslå förbättringar i den interna kontrollen. Funktionen är underställd och rapporterar direkt till styrelsen.

Tabell 2 Organisation och rapportering avseende risk



#### 3.1.2 Styrelsens yttrande om riskhantering och deklaration

Styrelsen tar varje år ställning till kapitalbehovet i förhållande till de risker DLLF är exponerat mot, beslut om gränsvärden i kapitalpolicyn tar sin utgångspunkt i vald affärsstrategi. Översyn och uppdatering av bolagets kapitalplan utförs årligen där scenarioanalys och stresstester är en del av bedömningen av bolagets riskprofil och kapitalbehov.

Styrelsen för DLLF ställer sig bakom den i detta dokument beskrivna riskhantering och anser att de strukturer och processer som finns på plats är tillfredsställande och ändamålsenliga och uppfyller de krav som kan ställas i förhållande till DLLFs riskprofil och beslutade strategiska planer.

## 3.2 Kreditrisk

I leasingverksamheten uppstår i huvudsak kreditrisk, vilket definieras som en önskvärd risk i riskstrategin. Kreditgivning sker utifrån den koncerngemensamma (samt av styrelsen fastställda) kreditpolicy och kreditinstruktion. Affärstrategin ger vägledning om mängden och arten av accepterade och avsedda risker för olika delar av företaget och förmågan att nå uppsatta affärsmål inom ramen för etablerad riskaptit. DLL Finans AB särskiljer följande tre pelare i sin riskstrategi:

- Lönsamhet (förutsägbar, konsekvent och tillräcklig för att upprätthålla en stark kapitalbas)
- Stark Balansräkning (stabil finansieringsbas, diversifierad portfölj, geografisk spridning)
- Skydda identitet och rykte (förtroende)

Styrelsen i DLLF har det övergripande ansvaret för bolagets kreditriskexponering. Styrelsen har i en särskild instruktion inom vissa ramar delegerat ansvaret till den regionala riskkommittén i enlighet med gruppens kreditpolicy. Den dagliga hanteringen av kreditrisker sker företrädesvis på lokal nivå där varje land (Sverige, Norge, Danmark och Finland) har en lokal kreditchef samt lokala kreditbedömare. För DLLF finns dessutom en regional kreditchef med ett övergripande regionalt ansvar för de nordiska länderna.

För bedömning av mindre krediter används en intern kredit Scoringsmodell. Mellanstora krediter bedöms manuellt och beslut sker av enskild kreditbedömare en eller två i förening. Större krediter beslutas i någon av koncernens kreditkommittéer på lokal nordisk eller global nivå, beroende på beloppets storlek eller kreditens komplexitet. Kreditbedömningar utförs så nära kunden som möjligt vilket innebär att beslut oftast sker på respektive filialkontor, uppföljning av kredittagarens betalningsförmåga sker kontinuerligt. Till den lokala nordiska riskkommitténs uppgifter hör, förutom beslut av kreditärenden, uppföljning av kreditrisker och portföljutveckling, operativa risker samt årsvis uppföljning och beviljning av leverantörssamarbeten.

## 3.3 Marknadsrisk

Marknadsrisk i DLLFs verksamhet utgörs av ränte- och valutarisker. Ränteriskexponering kan uppstå i verksamheten om de föreligger brist på matchning i räntebindningstid och löptid mellan tillgångar och skulder. Med valutarisk avses risken att värdet på tillgångar och skulder i utländsk valuta förändras ofördelaktigt vid en rörelse i valutakurser och att detta leder till valutakurseffekter i bolagets resultat. DLLF minimerar ränterisken genom så kallad matchfinansiering, vilket innebär att i huvudsak samtliga tillgångars- och skuldernas räntebindningstider är matchade. Valutarisker begränsas genom att tillgångar i utländsk valuta finansieras i matchande valutor. Enligt bolagets finanspolicy ska ränte- och valutarisker minimeras så att risken endast i mycket begränsad omfattning kan påverka resultaträkningen.

## 3.4 Likviditetsrisk

Upplåningen sker genom DLL Irland. Likviditetsrisken är begränsad till DLL koncernens möjlighet till finansiering och likviditetsrisken bedöms som låg tack vare Rabobanks höga kreditvärdighet. I enlighet med bolagets riskpolicy kontrolleras ränterisk, valutarisk och likviditetsrisk med fastställda limiter. För mer information se kapitel 7 och 9 nedan.

## 4 Kapitalsituation

Nedan lämnas information om DLLFs kapitalbas och kapitalkrav i enlighet med Europaparlamentets och rådets förordning om tillsynskrav för kreditinstitut och värdepappersföretag nr 575/2013 (CRR) och Finansinspektionens föreskrifter (FFFS 2014:12), lagen (2014:966) om kapitalbuffertar samt annan relevant vägledning. Storleken på DLLFs kapitalbehov är beroende av lagar och förordningar, bolagets interna bedömning utifrån beslutade strategier, samt ägares, styrelsens och företagsledningens bedömning.

I juni 2021 infördes ytterligare proportionalitetsprinciper i kapitaltäckningsregelverken (nr 2019/876, CRR II) vilket innefattade att institut under tillsyn klassificerades in i olika grupper beroende på storlek och verksamhetstyp. DLLFs verksamhet och storlek resulterar i klassen små- och icke komplexa institut.

Per den 31 december 2021 uppgick det totala internt bedömda kapitalbehovet till 1 307 219 tkr. Kapitalbasen uppgick till 2 322 849 tkr och består i sin helhet av kärnprimärkapital. DLLF har under året genomfört stresstest som visar att kapitalbasen är tillräckligt stor även för att möta påfrestningarna i en kraftigare global konjunkturedgång.

Kärnprimärkapitalrelationen är fortsatt tillfredsställande och uppgår till 21,7 %, vilket är 1.2 procentenheter högre än föregående årsskifte. Kreditförlustnivån minskade under 2021 och uppgick till 26 baspunkter (stadie 3) av genomsnittlig kreditportfölj.

Det kombinerade buffertkravet för DLLF utgörs av kapitalkonserveringsbufferten och en kontracyklisk kapitalbuffert som ska bestå av kärnprimärkapital motsvarande 2.5 % respektive 0.3 % av totala riskvägda exponeringsbelopp. Per den 31 december 2021 uppgår kapitalkonserveringsbufferten till 267 086 tkr och kontracyklisk kapitalbuffert till 30 749 tkr, det totala buffertkravet täcks väl av det tillgängliga kärnprimärkapitalet. Per 31 december 2021 uppgick bruttosoliditetsgraden till 8.8 % vilket är 5.8 procentenheter högre än det kommande lagstadgade kravet på 3 %.

DLLF uppfyller genom sin starka kapitalposition och en god riskhantering i de av EU beslutade tillsynsreglerna. Se sammanställning över kapitalbasen i tabell 3 nedan.

### 4.1 Kapitalbas

DLLFs kapitalbas utgörs av kärnprimärkapital och består av aktiekapital, reservfond och balanserat resultat. Avdrag görs för uppskjuten skattefordran och underskott av reserveringar. Kapitalbasen uppgick per den 31 december 2021 till 2 322 849 tkr, ett belopp vilket inkluderar årets resultat 2021.

Tabell 3 Kapitalbasens sammansättning

TSEK	Kapital
Kärnprimärkapital: instrument och reserver	
Aktiekapital	122 000
Ej utdelade vinstmedel	2 086 379
Akkumulerat annat totalresultat (och andra reserver, för att inkludera orealiserade vinster och förluster enligt tillämpliga redovisningsstandarder)	24 400
Årsresultat netto efter avdrag för förutsebara kostnader och utdelningar som har verifierats av personer som har en oberoende ställning	178 442
Kärnprimärkapital före lagstiftningsjusteringar	2 411 221
Kärnprimärkapital: lagstiftningsjusteringar	



Uppskjutna skattefordringar som är beroende av framtida lönsamhet, utan sådana som uppstår till följd av temporära skillnader (netto efter minskning för tillhörande skatteskuld när villkoren i artikel 38.3 är uppfyllda)	-1 134
Reserver i verkligt värde relaterade till vinster eller förluster på kassaflödessäkringar	
Tillkortakommande av reserveringar jämfört förväntade förluster	-87 239
Förlust från innevarande år	
Sammanlagda lagstiftningsjusteringar av kärnprimärkapital	-87 239
<b>Kärnprimärkapital</b>	<b>2 322 849</b>
<b>Primärkapital</b>	<b>2 322 849</b>
<b>Total kapitalbas (primärkapital + supplementärt kapital)</b>	<b>2 322 849</b>

## 5 Kapitalkrav

Kapitaltäckningsregelverket bygger på tre pelare, den första och andra pelaren reglerar kapitalkraven och riskhantering, den tredje pelaren reglerar offentliggörande av information.

Det grundläggande kapitalkravet enligt pelare 1 tillgodoser minimikravet för kredit- och motpartsrisk, marknadsrisk och operativ risk. DLLF tillämpar intern riskklassificering (IRK-metoden) vid beräkning av kreditrisk. Operationell risk beräknas enligt basmetoden och kapitalkravet för operationell risk kvantifieras utifrån de tre senaste årens genomsnittliga rörelseintäkter. Marknadsrisk utgörs av valutakursrisk och DLLF definierar sin valutaexponering som nettotillgångar i utländsk valuta för vilken kapitalkrav beräknas med schablonmetoden.

Utöver kraven i pelare 1 ska samtliga företag som omfattas av kapitaltäckningsregelverket göra egna bedömningar av sina risker och sitt totala kapitalbehov. Denna process kallas intern kapital- och likviditetsutvärdering (IKLU) och regleras i Pelare 2 enligt lagen (2004:297) om bank och finansieringsrörelse, lagen (2014:966) om kapitalbuffertar, lagen (2014:968) om särskild tillsyn över kreditinstitut och värdepappersbolag, Finansinspektionens föreskrifter (FFFS 2014:12) och förordning (2014:993) om särskild tillsyn och kapitalbuffertar. IKLU:n fastställs av styrelsen och bygger på verksamhetens femåriga prognoser avseende DLLFs finansiella utveckling. Förutom bolagets egen interna kapital- och likviditetsutvärdering omfattar denna del även Finansinspektionens utvärderingsprocess. Finansinspektionen gör i denna en individuell bedömning av varje bolags kapitalbehov.

DLLFs interna bedömning av kapitalbehovet tar hänsyn till minimikraven enligt Pelare 1, samt kapitalkrav för risker som inte eller delvis täcks av pelare 1. Utöver riskerna i pelare 1 har DLLF identifierat koncentrationsrisk, ränterisk samt pensionsrisk. Resultat av stresstester ger inte upphov till något extra kapitalkrav enligt den interna kapitalutvärderingen (se avsnitt 5.1.1 nedan).

### 5.1 Kapitalkrav i pelare 1

Enligt kraven i CRR och CRD IV ska DLLF ha en kärnprimärkapitalrelation på minst 4.5 %, primärkapitalrelation på minst 6 % och en total kapitalrelation som minst motsvarar 8 % av det totala riskvägda exponeringsbeloppet för kreditrisker, marknadsrisker och operativa risker. Därutöver ska DLLF hålla kärnprimärkapital för att uppfylla det kombinerade

buffertkravet som för DLLF utgörs av summan av en kapitalkonserveringsbuffert om 2.5 % och en kontracyklisk buffert om 0.3 %.

DLLF beräknar kapitalkraven i Pelare 1 enligt IRK avancerad metod för kreditrisk där exponeringar placeras in i 20 riskklasser beroende på kreditvärdighet. För mer detaljer avseende exponeringsbelopp se avsnitt 6 nedan.

Notera att kategoriseringen av hushåll följer den regulatoriska definitionen vilket innefattar små- och medelstora företag samt privatpersoner. För DLLF innehåller kategorin hushåll endast små- och medelstora företag, då DLLF inte erbjuder finansiering till privatpersoner.

Marknadsrisk består i DLLFs fall av valutakursrisk. Med det avses risken att drabbas av en förlust vid en valutakursförändring. För mer information om marknadsrisk, se avsnitt 7 nedan.

Med operationell risk avses risken för förluster till följd av till exempel felaktiga interna processer, bristfälliga system, externa risker samt legala risker. DLLF beräknar kapitalkravet för operationell risk enligt basmetoden, vilket innebär att kapitalkravet är 15 % av de senaste tre årens genomsnittliga rörelseresultat, för vidare information se avsnitt 8 nedan.

Tabell 4 EU OV1 - Översikt över totala riskvägda exponeringsbelopp

TSEK	Totala riskvägda exponeringsbelopp		Totala Kapitalbaskrav
		2021-12-31	2021-12-31
1	Kreditrisk (exklusive motpartskreditrisk)	8 772 559	701 805
2	Varav schablonmetoden	2 557 144	204 572
3	Varav den grundläggande internmetoden (F-IRB)	1 613 978	129 118
4	Varav klassificeringsmetoden	0	0
EU 4a	Varav aktier enligt den enkla riskviktade metoden	0	0
5	Varav den avancerade internmetoden (A-IRB)	4 601 438	368 115
6	Motpartskreditrisk	40 800	3 264
7	Varav schablonmetoden	0	0
8	Varav metoden med interna modeller	0	0
EU 8a	Varav exponeringar mot en central motpart	0	0
EU 8b	Varav kreditvärdighetsjustering	21 955	1 756
9	Varav andra motpartskreditrisk	18 845	1 508
15	Avvecklingsrisk	0	0
16	Värdepapperiseringsexponeringar utanför handelslagret (efter tillämpning av taket)	0	0
17	Varav intern kreditvärderingsmetod för värdepapperisering	0	0
18	Varav extern kreditvärderingsmetod för värdepapperisering (inbegripet internbedömningsmetoden)	0	0
19	Varav schablonmetoden för värdepapperisering	0	0
EU 19a	Varav 1 250 %/avdrag	0	0
20	Positionsrisk, valutakursrisk och råvarurisk (marknadsrisk)	188 194	15 056
21	Varav schablonmetoden	188 194	15 056
22	Varav metoden för interna modeller	0	0
EU 22a	Stora exponeringar	0	0
23	Operativ risk	1 681 896	134 552
EU 23a	Varav basmetoden	1 681 896	134 552

EU 23b	Varav schablonmetoden	0	0
EU 23c	Varav internmätningmetoden	0	0
24	Belopp under trösklarna för avdrag (föremål för riskviktning på 250 %)	0	0
<b>29</b>	<b>Summa</b>	<b>10 683 449</b>	<b>854 676</b>

### 5.1.1 Restvärdesrisk

Restvärdesrisk avser de risker som DLLF iklätt sig i samband med att leasingavtal skrivs ned till förväntat marknadsvärde och inte till noll. Restvärdesrisk definieras som risken för förlust på grund av att det underliggande leasingobjektets ekonomiska värde är lägre än tillgångens bokförda värde vid leasingkontraktets slut. Kapitalkravet för restvärdesrisk uppgick vid årsskiftet till 72 MSEK och beräknas enligt artikel 156b i CRR-regelverket.

### 5.1.2 Kreditvärdighetsjustering

Kreditvärdighetsjustering eller Credit Valuation Adjustment (CVA) är en prisjustering som tillämpas på derivat med hänsyn tagen till motpartens kreditvärdighet, kreditvärdighetsjusteringsrisk är alltså risken för att motparten i en finansiell transaktion fallerar och att framtida betalningar enligt ingångna OTC derivatkontrakt uteblir. Vid beräkning av kapitalkrav i pelare 1 för CVA-risk tillämpar DLLF schablonmetoden i kapitaltäckningsregelverket, CRR. Kapitalkravet för CVA-risk uppgick vid årsskiftet till 1.8 MSEK.

## 5.2 Kapitalkrav i pelare 2

DLLF har i interna kapital- och likviditetsutvärderingsrapporter (IKU och ILU) redogjort för bolagets riskprofil där olika identifierade risker med tyngd på kreditrisker bedömts med avseende på sannolikheter och ekonomisk påverkan. Bolagets egna kapital har där bedömts ligga väl inom ramen för vad som kan anses lämpligt med hänsyn taget till portföljens storlek, planerad tillväxt och risknivå.

Utöver det kapitalbehov som kvantifieras under Pelare 1 tillkommer kapitalbehov från koncentrationsrisk, pensionsrisk samt ränterisk (se avsnittet 7.2 nedan).

### 5.2.1 Koncentrationsrisk

För att kvantifiera DLLFs samlade kreditrisk görs ett tillägg för namn-, bransch- och geografisk koncentration, koncentrationsrisken kvantifieras enligt FI:s metoder för bedömning av enskilda risktyper inom pelare 2 (Dnr 14-14414).

### 5.2.2 Pensionsrisk

Pensionsförpliktelser avser osäkra framtida kassaflöden som kvantifieras med hjälp av aktuariella beräkningsmetoder som bygger på antaganden om exempelvis diskonteringsränta, livslängd och löneutveckling. Pensionsrisk är risken för att pensionsskuldens storlek ökar mer än förväntat och därmed ger upphov till icke förväntade effekter på det egna kapitalet. DLLFs kapitalkrav för pensionsrisk beräknas av PRI (Försäkringsbolaget PRI Pensionsgaranti, ömsesidigt) och kapitalkravet bedöms utifrån PUC-metoden (Projected Unit Credit Method), en känslighetsanalys där pensionsskuldens storlek förändras till följd av en ränteförändring om 100 baspunkter.

### 5.2.3 Ränterisk

DLLF minimerar ränterisken genom matchfunding vilket innebär att i huvudsak samtliga tillgångs- och skulders räntebindingstider är matchade. Ränterisken kvantifieras enligt FI:s metoder för bedömning av enskilda risktyper inom pelare 2 (Dnr 14-14414) och följer EBA guidelines i EBA/GL/2018/02, för mer information se kapitel 7.2 nedan.

### 5.3 **Bruttosoliditet**

Baselkommitténs syfte med att införa bruttosoliditet är att få ett enkelt mått att använda som en kompletterande säkerhetsspärr till de riskbaserade kapitalkraven. DLLF beräknar bruttosoliditetsgraden som kvoten mellan primärkapital och totala exponeringar inklusive poster utanför balansräkningen. Per 31 december 2021 uppgick bruttosoliditetsgraden till 8.8 %. Bruttosoliditetsgraden beräknas i enlighet med föreskriven metod i artikel 429 i CRR (EU) 575/2013. Exponeringsbelopp för off-balance poster beräknas utifrån artikel 111 i CRR (EU) 575/2013, vilket ger en viktning av det nominella beloppet om 20 % för DLL Finans åtaganden utanför balansräkningen.

## 6 **Kreditrisk**

### 6.1 **Användning av metoden för intern risk klassificering för kreditrisk**

Rabobank använder avancerad IRK-metod (IRB-A) för att mäta risker. DLLF kan som ett förhållandevis litet institut dra fördelar av att ingå i en internationell bankkoncern där metoder och modeller för att beräkna risker också används på en lokal nivå. IRK-metoden innebär att storleken på de riskvägda tillgångarna bestäms genom att i beräkningen använda interna modeller där man utgår från historiska data över förluster. Utifrån dessa modeller beräknas sannolikheten för obestånd för varje enskild exponering (så kallat Probability of Default eller PD-tal). DLLF har 20 riskklasser där alla exponeringar placeras beroende på PD-tal.

Den dagliga hanteringen av kreditrisker sker på lokal nivå där varje land (Sverige, Norge, Danmark och Finland) har lokala kreditbedömare. I det dagliga kreditriskarbetet bestäms sannolikhet för obestånd inom ett år för varje motpartsrisk, kalibrering av dessa lokalt utvecklade modeller görs årsvis. För större krediter används Rabobanks ratingmodeller, de lokala modellerna översätts mot den av Rabobank framtagna ratingen som består av 20 nivåer samt 4 obeståndsklasser. I samtliga kreditbedömningar bestäms även ett LGD-tal (Loss Given Default). Till underlag för beräknade LGD-tal finns lokal data från ett obeståndshanteringssystem som visar kostnader, förluster och intäkter för varje objekt som hamnat på obestånd.

Den sista komponenten i den grundläggande Basel III beräkningen är EAD (Exposure at Default) och beskriver vad den utestående exponeringen förväntas vara om motparten hamnar på obestånd. Data för varje motpart förs från lokal nordisk nivå till central DLL nivå för bearbetning. Resultatet ger ett belopp för förväntad förlust som tillsammans med andra faktorer används för prissättning. Prissättningsmodellen används i samtliga större affärer, det beräknade beloppet för de förväntade förlusterna följs kontinuerligt och jämförs med de avsättningar för befarade kreditförluster som bolaget gör månadsvis.

Bolaget följer IFRS 9 vad avser förväntade kreditförluster för finansiella tillgångar. Tillgången kategoriseras till ett av tre stadier:

- Stadie 1 innefattar ej fallerade tillgångar utan betydligt ökad kreditrisk jämfört med första redovisningstillfället. Förlustreserven beräknas till ett belopp motsvarande 12 månaders förväntade kreditförluster.
- Stadie 2 innefattar ej fallerade tillgångar med betydligt ökad kreditrisk jämfört med första redovisningstillfället. Förlustreserven beräknas utifrån tillgångarnas återstående löptid.

- Stadiet 3 avser fallerade tillgångar. Förlustreserven beräknas utifrån tillgångarnas återstående löptid.

För att bestämma kreditförlusterna använder DLL beräkningsmodeller vars huvudsakliga parametrar utgår från PD, LGD och EAD. Olika modelleringsmodeller tillämpas på olika portföljer, allt från statistiska modeller till expertbaserade modeller som beaktar kvantitativa och kvalitativa riskdrivare. Modellerna innehåller framåtblickande makroekonomiska scenarier som är sannolikhetsviktade. För att fastställa om en tillgång har en betydligt ökad kreditrisk jämfört med kreditrisken vid första redovisningstillfället mäter bolaget bland annat hur tillgångens PD-riskklass har försämrats sedan tillgången uppstod. Om riskklassförsämringen överskrider bolagets gränsvärden för ökad kreditrisk kategoriseras tillgången som Stadiet 2-tillgång. För portföljer utan enskilda PD:n där bedömning av förändring i PD inte är möjlig, görs en samlad bedömning av grupper av finansiella instrument med gemensamma kreditriskegenskaper. Bolagets definition av fallissemang är den som föreskrivs i externa kapitaltäckningsregler

En nedskrivning återförs om det både finns bevis på att nedskrivningsbehovet inte längre föreligger och det har skett en förändring i de antaganden som låg till grund för beräkningen av det nedskrivna beloppet. En nedskrivning på en fordran återförs om leasetagaren förväntas fullfölja alla kontraktuella betalningar i enlighet med ursprungliga eller omstrukturerade avtalsvillkor.

Fordringar som klassificerats som osäkra skrivs bort från balansräkningen när kreditförlusten anses vara konstaterad vilket är när konkursförvaltare lämnat uppskattning om utdelning i konkurs, ackordsförslag antagits eller fordran eftergivits på annat sätt.

En nedskrivning reverseras om det både finns indikation på att nedskrivningsbehovet inte längre föreligger och det har skett en förändring i de antaganden som låg till grund för beräkningen av återvinningsvärdet. En reversering görs endast i den utsträckning som tillgångens redovisade värde efter återföring inte överstiger det redovisade värde som skulle ha redovisats, med avdrag för avskrivning där så är aktuellt, om ingen nedskrivning gjorts. För information om återföring av nedskrivningar och återvinning av tidigare redovisade bortskrivningar se årsredovisningen på DLLFs hemsida (<https://dllgroup.com/se/sv-se/om-oss/financial-information>)

## 7 Marknadsrisker

Marknadsrisk definieras som risken att verkligt värde på kassaflöden från ett finansiellt instrument varierar på grund av förändringar i marknadspriser. I DLLFs verksamhet utgörs marknadsriskerna av ränterisker och valutarisker.

Ränteriskexponering uppstår i verksamheten genom brist på matchning i räntebindningstid och löptid mellan tillgångar och skulder. En sådan brist på matchning innebär att stabiliteten i företagets rörelseresultat och kapitalposition kan försämrats. Ränteriskexponering definieras som skillnaden mellan räntebindningstiderna för upplåning och leasingavtal och ränterisk definieras som risken att räntenettet utvecklas negativt vid en ränteförändring. Enligt bolagets finanspolicy ska ränterisker minimeras så att ränterisken endast i mycket begränsad omfattning kan påverka resultaträkningen. I enlighet med bolagets riskpolicy kontrolleras ränterisk med fastställda limiter.

Med valutarisk avses risken att värdet på tillgångar och skulder i utländsk valuta förändras ofördelaktigt vid en rörelse i valutakurser och att detta leder till valutakurseffekter i bolagets resultat. DLLF definierar sin valutaexponering som nettotillgångar i utländsk valuta. De

tillgångar som bolaget har i utländsk valuta är främst leasingkontrakt och skulderna kommer från den tillhörande finansieringen i respektive valuta. Valutarisker begränsas genom att tillgångar i utländsk valuta finansieras i matchande valutor.

## 7.1 Exponering för marknadsrisk

I enlighet med bolagets riskpolicy regleras valutaexponeringen med fastställda limiter. Kapitalkrav för valutakursrisk beräknas inom ramen för pelare 1 med schablonmetoden. Kapitalkravet beräknas till 8 % av totala nettopositioner i utländska valutor.

Tabell 5 Exponering för marknadsrisk

TSEK	Kapitalbaskrav	Riskvägt exponeringsbelopp
Utanför handelslagret	15 056	188 194
Valutarisk	15 056	188 194
<b>Summa</b>	<b>15 056</b>	<b>188 194</b>

## 7.2 Exponering för ränterisk för positioner som inte ingår i handelslagret

DLLF minimerar ränterisken genom matchfunding vilket innebär att i huvudsak samtliga tillgångars- och skuldernas räntebindningstider är matchade. Hanteringen av bolagets ränteexponering är centraliserad, vilket innebär att den centrala finansfunktionen ansvarar för att identifiera och hantera denna exponering. Matchning i räntebindningstider och löptider på tillgångar och skulder mäts med hjälp av gapanalys med löptidsfickor. DLLF beräknar kapitalkravet för ränterisk som den värdeförändring bolaget skulle drabbas av i det diskonterade nuvärdet av tillgångar och skulder vid de stressscenarier och räntechockscenarier som beskrivs i EBA/GL/2018/02.

## 8 Operationell risk

Operativa risker är definierade som risken för förluster på grund av brister i interna processer, IT system, felaktigheter eller bedrägerier av interna eller externa personer samt omvärldsfaktorer såsom lagändringar, brand, naturkatastrofer etc.

Med legala risker avses risker som innebär att transaktioner i den operativa verksamheten inte kan fullföljas på grund av att det föreligger juridiska brister i dokumentationen eller dess innehåll, hit räknas att bolaget inte uppfyller de krav i juridisk bemärkelse som ställs på finansiella företag enligt lag och myndigheters föreskrifter eller att bolaget inte uppfyller de krav som fastställts av De Lage Landen International BV. De legala riskerna reduceras genom en strävan att använda standardiserade avtalsvillkor i den operativa verksamheten samt genom löpande avstämningar med juridiska avdelningar på övriga koncernbolag för att säkerställa att de riktlinjer som fastställts inom koncernen efterföljs. Vid avvikelser från dessa ska formaliagranskning ske och i förekommande fall skall avvikelserna först godkännas av jurist. Vid mer komplicerade affärer skall jurist alltid delta i avtalsutformningen.

Bolaget utvecklar, förvaltar och sköter driften av egna datasystem med hjälp av utomstående parter. Förhållandet med dessa är reglerade i drift- och utvecklingsavtal. Strikta back-up-rutiner tillämpas för att reducera risken för förlust av information. I händelse av katastrof eller skada på hårdvara finns tillgång till tillfällig alternativ driftmiljö.

Den regionala riskkommittén övervakar regionens riskprofil genom att definiera riskkaptiten, riskstrategin och aktivt övervaka och styra riskavkastningsprestanda mot riskkaptiten. Dess omfattning omfattar alla risktyper som förekommer i regionen, inklusive operativa risker.

Kapitalbehov för operationell risk kvantifieras dels i DLLs modell för ekonomiskt kapital (avancerad metod, AMA) samt enligt kapitaltäckningsreglernas basmetod. Inom den samlade kapitalbedömning är kapitalbehovet för operationell risk upptaget enligt den mer konservativa basmetoden, vilken ger ett högre kapitalkrav för operativa risker än kapitalkravet beräknat i modellen för ekonomiskt kapital. För att beräkna kapitalkravet enligt basmetoden används ett genomsnitt av tre års rörelseintäkter varav kapitalkravet uppgår till 15 % av dessa intäkter.

## 9 Likviditetsrisk

DLLF definierar likviditetsrisk som risken för att inte kunna fullgöra betalningar vid förfallotidpunkten utan att kostnaden ökar avsevärt. Till definitionen kopplas också risken för att inte kunna få förnyad finansiering vid skuldförfall, så kallad refinansieringsrisk. DLLFs upplåning sker genom De Lage Landen Ireland som i sin tur finansierar sig via Rabobank Group. Händelser som kan påverka Rabobanks likviditetsförsörjning negativt eller omständigheter som medför att Rabobanks förmåga att attrahera konkurrenskraftig finansiering försämras, ger följd effekter på DLLFs likviditetsförsörjning och lönsamhet. Likviditetsrisken är begränsad till moderbolagets (Rabobank Group) möjlighet till finansiering.

DLLFs styrelse beslutar om riskpolicy, likviditetsriskpolicy och riskkaptit. I enlighet med bolagets riskpolicy kontrolleras likviditetsrisk med fastställda limiter. DLLF har en beredskapsplan för hantering av likviditetskriser, beredskapsplanen innehåller en tydlig ansvarsfördelning för all berörd personal samt instruktioner för hur DLLF ska komma till rätta med likviditetsunderskott vid olika typer av krissituationer.

DLLFs likviditetsreserv består av statsobligationer med kreditbetyget AAA. DLLF har också en koncernintern kreditfacilitet om totalt 200 000 tkr garanterad av Rabobank samt kreditfacilitet hos svenska banker om totalt 100 000 tkr för att hantera och ge beredskap för ojämna intradagsflöden.

Likviditetstäckningsgraden uppgår till 221 % per den 31 december 2021 vilket är över regulatoriskt krav, för detaljer kring likviditetstäckningskvot se i Appendix 1.

## 10 Risk i ersättningspolitik

DLLs interna policier avseende ersättningar är utformad för att främja en sund och effektiv riskhantering och motverka ett överdrivet risktagande. Vid beräkning av rörlig ersättning beaktas nuvarande och framtida risker samt kapital- och likviditetseffekter för bolaget. Alla anställda i DLLF omfattas av företagets rörliga ersättningsprogram. Den rörliga ersättningen baseras på kommersiella, kvantitativa och kvalitativa mål beroende på medarbetarens befattning och ansvar. Ersättningen baseras på, utöver den anställdes prestationer, av resultatet av affärsområdet och av bolaget som helhet. Den rörliga ersättningen varierar mellan 10 – 35 % av årslönen.

Rörlig ersättning till anställda i kontrollfunktioner baseras på mål som är kopplade till kontrollfunktionen och är oberoende av resultaten av de affärsområden som de kontrollerar. Garanterade rörliga ersättningar existerar inte, förutom vid nyanställningar där garanterad ersättning kan utgå vid särskilda skäl under det första anställningsåret. Intressekonflikter som kan uppkomma i samband med ersättningsfrågor identifieras och hanteras i enlighet med interna riktlinjer.

DLLF gör en årlig riskanalys för att identifiera medarbetare vars arbete har en väsentlig inverkan på företagets riskprofil. För dessa anställda skjuter DLL upp 40 % (60 % för anställda i den verkställande ledningen) av den rörliga ersättningen över 100 000 kronor under en treårsperiod. Betalning av det uppskjutna beloppet sker proportionellt från och med året efter det att den rörliga ersättningen fastställdes. Innan ersättningen betalas ut bedöms de kriterier som ursprungligen låg till grund för fastställandet av den anställdes rörliga ersättning. Bolaget bedömer särskilt om den anställdes beteende har gett upphov till nya eller ökade risker i verksamheten och om bedömningen vid fastställandet av den anställdes rörliga ersättning fortfarande är korrekt eller om det finns skäl att justera den anställdes rörliga ersättning i efterhand. DLLF omfattas av de nya undantagsreglerna i tillsynsförordningen för uppskjutande av bonus. För bonus intjänad under 2021 och utbetald 2022 kommer därför inget ytterligare uppskjutande av bonus att ske. Tidigare innehållen bonus kommer att betalas ut pro rata under den sedan tidigare beslutade uppskjutandeperioden, under förutsättning att det är försvarbart med hänsyn till företagets finansiella situation.

Den fasta ersättningen består av en månadslön som sätts individuellt med en tydlig koppling till arbetets komplexitet och betydelse för organisationen. Utgivna löner jämförs regelbundet med liknande befattningar inom branschen genom en arbetsvärderingsmetod.

Styrelsen ansvarar för att årligen se över, revidera och fastställa ersättningspolicyn. Styrelsen beslutar om ersättning till den verkställande ledningen, anställda som har det övergripande ansvaret för någon av bolagets kontrollfunktioner och om åtgärder som ska vidtas för att följa upp tillämpningen av ersättningspolicyn. En styrelseledamot är utsedd att göra en oberoende bedömning av ersättningspolicyn och ersättningssystemet. Kontrollfunktionerna deltar i utvärderingsprocessen. Den utnämnda styrelseledamoten ingår inte i bolagets verkställande ledning.

Ersättningsstrukturen, inklusive beräkningsmodellen och underliggande dokumentation, ses årligen över av en oberoende kontrollfunktion. Resultatet rapporteras till styrelsen.

För ytterligare information om löner och ersättningar hänvisas till De Lage Landen Finans årsredovisning.



Tabell 6 Information om ersättning till materiella risktagare 2021 (TSEK)

	Anställda vars arbetsuppgifter har en väsentlig inverkan på företagets riskprofil		
	Ledning	Övriga anställda	Totalt
Fast ersättning 2021, utbetald	12 120	6 962	19 082
Antal anställda	10	7	17
Beviljad rörlig ersättning 2021, kontanter	794	509	1 300
varav uppskjuten ersättning	146	139	285
varav ej uppskjuten ersättning	648	370	1 018
Antal mottagare	9	7	16
Garanterad rörlig ersättning 2021, kontanter	-	-	-
Antal mottagare	-	-	-
Rörlig uppskjuten ersättning beviljad 2018, utbetald 2021	196	40	236
Rörlig uppskjuten ersättning beviljad 2019, utbetald 2021	223	49	272
Rörlig uppskjuten ersättning beviljad 2020, utbetald 2021	138	48	186
Rörlig ersättning intjänad under tidigare år, som under 2021 har minskats genom justering av prestation			

# Appendix 1

Tabell 7 EU KM1 –Nyckeltal

TSEK		2021-12-31	2021-09-30	2021-06-30	2021-03-31	2020-12-31
<b>Tillgänglig kapitalbas (belopp)</b>						
1	Kärnprimärkapital	2 322 849	2 216 495	2 195 076	2 214 513	2 166 624
2	Primärkapital	2 322 849	2 216 495	2 195 076	2 214 513	2 166 624
3	Totalt kapital	2 322 849	2 216 495	2 195 076	2 214 513	2 166 624
<b>Riskvägda exponeringsbelopp</b>						
4	Totalt riskvägt exponeringsbelopp	10 683 449	10 418 385	11 091 910	10 619 517	10 563 032
<b>Kapitalrelationer (som en procentandel av det riskvägda exponeringsbeloppet)</b>						
5	Kärnprimärkapitalrelation (i %)	21,7%	21,3%	19,8%	20,9%	20,5%
6	Primärkapitalrelation (i %)	21,7%	21,3%	19,8%	20,9%	20,5%
7	Total kapitalrelation (i %)	21,7%	21,3%	19,8%	20,9%	20,5%
<b>Ytterligare kapitalbaskrav för att hantera andra risker än risken för alltför låg bruttosoliditet (som en procentandel av det riskvägda exponeringsbeloppet)</b>						
EU 7a	Ytterligare kapitalbaskrav för att hantera andra risker än risken för alltför låg bruttosoliditet (i %)	8,0%	8,0%	8,0%	8,0%	8,0%
EU 7b	varav: ska utgöras av kärnprimärkapital (i procentenheter)	4,5%	4,5%	4,5%	4,5%	4,50%
EU 7c	varav: ska utgöras av primärkapital (i procentenheter)	6,0%	6,0%	6,0%	6,0%	6,0%
EU 7d	Totala kapitalbaskrav för översyns- och utvärderingsprocessen (i %)	8,0%	8,0%	8,0%	8,0%	8,0%
<b>Kombinerat buffertkrav och samlat kapitalkrav (som en procentandel av det riskvägda exponeringsbeloppet)</b>						
8	Kapitalkonserveringsbuffert (i %)	2,5%	2,5%	2,5%	2,5%	2,5%
EU 8a	Konserveringsbuffert på grund av makrotillsynsrisiker eller systemrisk identifierade på medlemsstatsnivå (i %)	0	0	0	0	0
9	Institutspecifik kontryckisk kapitalbuffert (i %)	0,3%	0,3%	0,3%	0,3%	0,3%
EU 9a	Systemriskbuffert (i %)	0	0	0	0	0
10	Buffert för globalt systemviktigt institut (i %)	0	0	0	0	0
EU 10a	Buffert för andra systemviktiga institut (i %)	0	0	0	0	0
11	Kombinerat buffertkrav (i %)	2,8%	2,8%	2,8%	2,8%	2,8%
EU 11a	Samlade kapitalkrav (i %)	10,8%	10,8%	10,8%	10,8%	10,8%
12	Tillgängligt kärnprimärkapital efter uppfyllande av de totala kapitalbaskraven för översyns- och utvärderingsprocessen (i %)	13,7%	13,3%	11,8%	12,8%	12,5%
<b>Bruttosoliditetsgrad</b>						
13	Totalt exponeringsmått	26 396 039	25 818 088	26 948 467	24 795 749	24 596 238
14	Bruttosoliditetsgrad (i %)	8,8%	8,6%	8,2%	8,9%	8,8%
<b>Ytterligare kapitalbaskrav för att hantera risken för alltför låg bruttosoliditet (som en procentandel av det totala exponeringsmättet)</b>						
EU 14a	Ytterligare kapitalbaskrav för att hantera risken för alltför låg bruttosoliditet (i %)	0	0	0	0	0

EU 14b	varav: ska utgöras av kärnprimärkapital (i procentenheter)	0	0	0	0	0
EU 14c	Totala krav avseende bruttosoliditetsgrad för översyns- och utvärderingsprocessen (i %)	0	0	0	0	0
<b>Bruttosoliditetsbuffert och samlat bruttosoliditetskrav (som en procentandel av det totala exponeringsmättet)</b>						
EU 14d	Krav på bruttosoliditetsbuffert (i %)	3,0%	3,0%	3,0%	3,0%	3,0%
EU 14e	Samlat bruttosoliditetskrav (i %)	3,0%	3,0%	3,0%	3,0%	3,0%
<b>Likviditetstäckningskvot</b>						
15	Totala högkvalitativa likvida tillgångar (viktat värde – genomsnitt)	631 765	632 768	1 546 498	927 013	908 968
EU 16a	Likviditetsutflöden – totalt viktat värde	1 142 180	941 473	1 118 092	1 062 629	1 020 119
EU 16b	Likviditetsinflöden – totalt viktat värde	3 943 379	3 610 661	3 512 670	529 307	511 160
16	Totala nettolikviditetsutflöden (justerat värde)	285 545	235 368	279 523	533 323	508 959
17	Likviditetstäckningskvot (i %)	221,3%	268,8%	553,3%	173,8%	178,6%
<b>Stabil nettofinansieringskvot</b>						
18	Total tillgänglig stabil finansiering	18 058 704	17 381 777	16 980 788	N/A	N/A
19	Totalt behov av stabil finansiering	15 822 757	15 518 031	15 448 677	N/A	N/A
20	Stabil nettofinansieringskvot (i %)	114,1%	112,0%	109,9%	N/A	N/A